

# 仙台市

## 地域移行支援・地域定着支援の 取組について

仙台市では、平成18年度より精神障害者退院促進支援事業を開始し、仙台市精神保健福祉総合センターが中心となり、各区保健福祉センターや相談支援事業所、関係機関と連携しながら、個別の退院支援や体制整備を推進してきた。

平成25年度から、地域移行支援・地域定着支援を推進するために医療・福祉・行政が連携し、課題を共有、検討する場として地域移行推進連絡会を毎月開催している。

また、平成28年度からピアサポーターと協働による精神科病院での普及啓発や個別支援を実施している。

1 県又は政令市の基礎情報

仙台市



取組内容

【精神障害者の地域移行支援の取組】

- ・ピアスタッフと協働した長期入院者向け普及啓発活動
- ・精神科病院への地域移行支援制度説明
- ・仙台市精神保健福祉総合センター地域総合支援事業

【人材育成】

- ・地域移行関連研修会
- ・ピアサポーター養成（雇用促進）事業

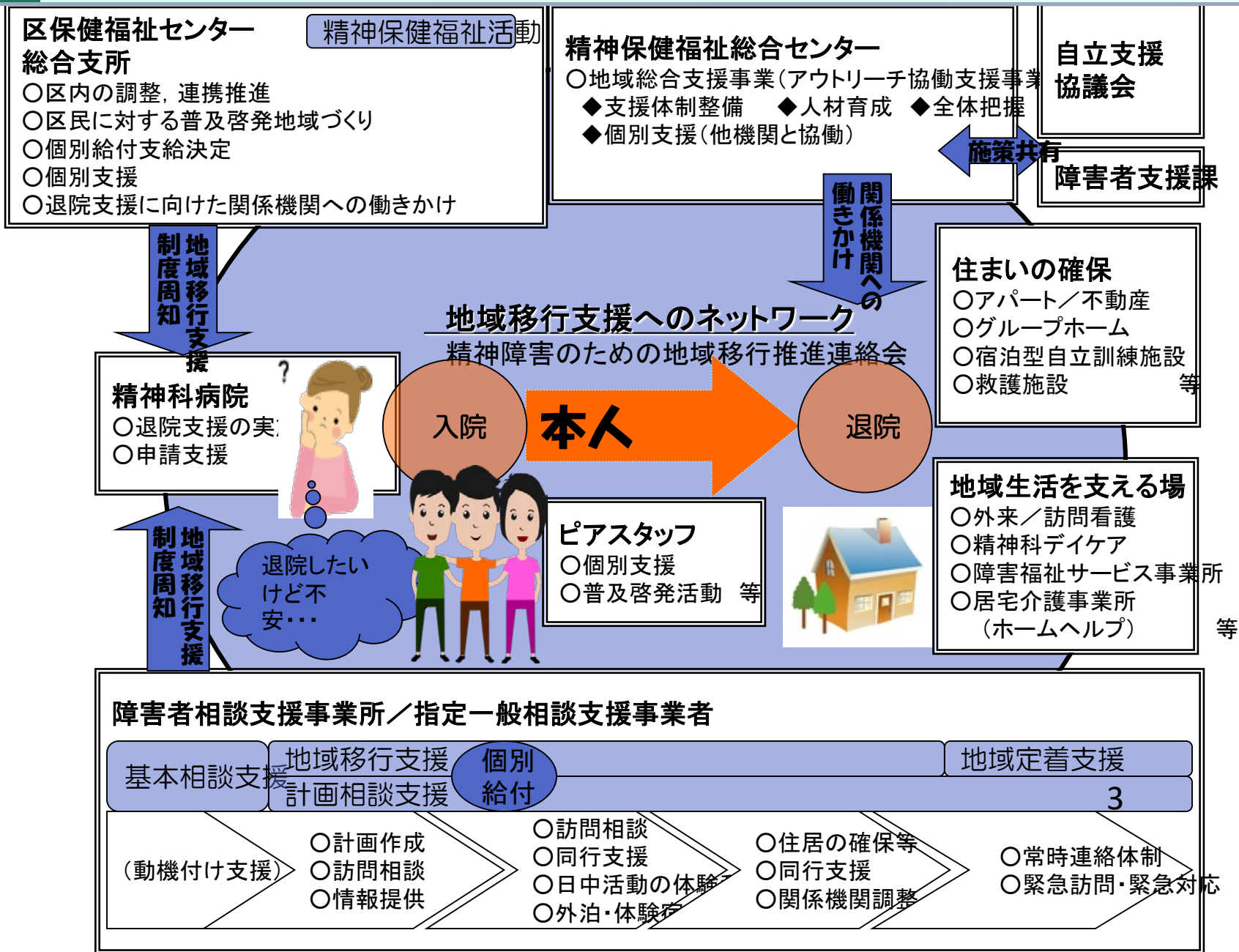
【関係機関調整・協議の場】

- ・精神障害者のための地域移行推進連絡会（毎月）

基本情報（都道府県等情報）

|   |                       |                   |       |               |
|---|-----------------------|-------------------|-------|---------------|
| 障害保健福祉圏域数 (H29年6月時点)  | 1                     | か所                |       |               |
| 市町村数 (H29年6月時点)   | 1                     | 市町村               |       |               |
| 人口 (H29年6月時点)   | 1,085,155             | 人                 |       |               |
| 精神科病院の数 (H29年6月時点)  | 17                    | 病院                |       |               |
| 精神科病床数 (H29年6月時点)   | 2,674                 | 床                 |       |               |
| 入院精神障害者数<br>(H29年6月時点)  | 合計                    | 1,929 人           |       |               |
|   | 3か月未満 (%:構成割合)        | 470 人<br>24.4 %   |       |               |
|   | 3か月以上1年未満<br>(%:構成割合) | 357 人<br>18.5 %   |       |               |
|   | 1年以上 (%:構成割合)         | 1,102 人<br>57.1 % |       |               |
|   |                       | うち65歳未満           | 316 人 |               |
|   |                       | うち65歳以上           | 786 人 |               |
| 退院率 (H29年3月時点)  | 入院後3か月時点              | 63.0 %            |       |               |
|   | 入院後6か月時点              | 82.0 %            |       |               |
|   | 入院後1年時点               | 89.0 %            |       |               |
| 相談支援事業所数<br>(H29年6月時点)  | 基幹相談支援センター数           | 0 か所              |       |               |
|   | 一般相談支援事業所数            | 29 か所             |       |               |
|   | 特定相談支援事業所数            | 57 か所             |       |               |
| 保健所数 (H29年6月時点)   | 1                     | か所                |       |               |
| (自立支援)協議会の開催頻度 (H29年度)  | (自立支援)協議会             | 2 回/年             |       |               |
| 精神障害にも対応した地域包括ケアシステムの構築に向けた保健・医療・福祉関係者による協議の場の設置状況 (H30年3月時点) | 都道府県                  | 有・無               | -     | か所            |
|   | 障害保健福祉圏域              | 有・無               | /     | 設置予定 か所/障害圏域数 |
|   | 市町村                   | 有・無               | /     | - か所/市町村数     |

## 2 精神障害にも対応した地域包括ケアシステムの構築に向けた取組概要（全体）



### 3 精神障害にも対応した地域包括ケアシステムの構築に向けた取組の経緯

| 年度     | 内容  |
|--------|---|
| 平成18年度 | 仙台市精神障害者退院促進事業開始<br>障害者施策推進協議会へ「精神科病院に長期入院している方への支援における課題報告書」を提出                                |
| 平成19年度 | 宿泊訓練事業開始<br>当事者向け、病院向けリーフレットの作成   |
| 平成20年度 | 病棟内普及啓発開始 市内関係機関対象の退院促進支援研修会開始  |
| 平成22年度 | リーフレット改訂  |
| 平成24年度 | 地域移行支援(退院支援)の調査   |
| 平成25年度 | 精神障害者のための地域移行推進連絡会開始  |
| 平成26年度 | 仙台市精神保健福祉総合センター地域総合支援事業(アウトリーチ協働支援事業)要綱制定<br>日本精神科看護協会宮城県支部との共催研修開始<br>宮城県宅地建物取引業協会会員対象アンケートの実施 |
| 平成27年度 | リーフレット改訂<br>宮城県宅地建物取引業協会会員対象普及啓発研修開始<br>ピアサポーター養成講座<br>本庁部局にてピアスタッフ雇用                           |
| 平成28年度 | 仙台市地域移行支援・定着支援実施指針の策定<br>ピアスタッフと協働した個別支援及び長期入院者向け普及啓発活動開始                                       |
| 平成29年度 | ピアスタッフと協働した地長期入院者向け普及啓発活動拡充   |

## 4 精神障害にも対応した地域包括ケアシステムの構築に向けた取組における強みと課題

### 【特徴(強み)】

1. 定例連絡会(精神障害者のための地域移行推進連絡会)を実施しており、医療機関、相談支援事業所、障害福祉サービス事業所および行政の間で、顔が見える関係が構築されている
2. ピアスタッフを雇用しており、当事者の視点にたった支援や施策を実施できる

| 課題                               | 課題解決に向けた取組方針                           | 課題・方針に対する視点別の認識(取組) |                        |
|----------------------------------|--|---------------------|------------------------|
|                                  |  | 行政側                 | ピアの力を発揮できる効果的な手法の検討    |
| モチベーション支援(申請前支援)への対策             | ピアスタッフと協働したモチベーション支援(申請前支援), 普及啓発活動の実施 | 医療側                 | 地域支援者の受け入れ, 患者のフォローアップ |
|                                  |  | 事業者側                | 基本相談での申請前支援実施          |
|                                  |  | 関係機関・住民等            |                        |
|                                  |  | 行政側                 | 地域移行推進連絡会の運営           |
| 機関や支援者毎の、地域移行支援・地域定着支援の考え方や取組の格差 | 地域移行推進連絡会でケースレビュー・ケース検討の実施             | 医療側                 | 地域移行推進連絡会への参加          |
|                                  |  | 事業者側                | 地域移行推進連絡会の運営, 参加       |
|                                  |  | 関係機関・住民等            |                        |
|                                  |  | 行政側                 | 地域移行推進連絡会の運営           |

| 課題解決の達成度を測る指標    | 指標の設定理由 | 現状値 | 目標値(H30) |
|------------------|---------|-----|----------|
| ①普及啓発活動の実施回数     |         | 8   | 8        |
| ②ピアスタッフ個別支援対象者数  |         | 3   | 6        |
| ③地域移行推進連絡会参加者の感想 |         |     |          |

※指標設定が困難な場合は、代替指標や定性的な文言でも構いません。

5 精神障害にも対応した地域包括ケアシステムの構築に向けた平成30年度の取組スケジュール

平成30年度の到達目標

1. 精神障害者のための地域移行推進連絡会を含めた協議の場の整理と設置
2. 地域移行支援・地域定着支援に関わる人材（ピアスタッフを含む）の育成
3. 長期入院患者に対するアプローチの充実

| 時期<br>(月) | 実施する項目 | 実施する内容  | 該当する<br>目標番号 |
|-----------|--------|---|--------------|
| 通年        |        | 精神障害者のための地域移行推進連絡会でのケースレビュー、事例検討<br>ピアスタッフと協働した個別支援<br>協議の場の検討・設置 | 2<br>3<br>1  |
| 6月～       |        | 病棟内普及啓発活動（ピアスタッフとの協働）   | 2            |
| 11月       |        | 医療と福祉の共催研修会   | 2            |

6 精神障害にも対応した地域包括ケアシステムの構築に向けた指標の推移と目標値

| NO | 指標                                | 平成<br>27年度 | 平成<br>28年度 | 平成<br>29年度 | 平成<br>32年度 | 平成<br>36年度 |
|----|-----------------------------------|------------|------------|------------|------------|------------|
| ①  | 1年以上の精神科病院在院患者数(人)<br>(各年6月30日現在) | 1,289      | 1,243      | —          |            | —          |
| ②  | 各年度 地域移行支援利用者数(実人数)(人)            | 6          | 5          | —          | —          | X          |
| ③  | ②のうち、退院した者の数(実人数)(人)              | 6          | 4          | —          | —          |            |
| ④  | ピアサポーターの養成者数(実人数)(人)              | 1          | 6          | —          | —          |            |
| ⑤  | ④のうち、活動している者の数(実人数)(人)            | 1          | 1          | —          | —          |            |
| ⑥  | 地域移行を促す基盤整備                       | X          |            |            |            |            |
| ⑦  | 治療抵抗性統合失調症治療薬の普及                  |            |            |            |            |            |
| ⑧  | 認知症施策の推進                          |            |            |            |            |            |

目標値

【記入上の留意点】

- ③について ※利用年度の翌年度以降に退院した者については、利用年度に計上して下さい。  
※退院後に再入院となった者については、退院した者(1人)として計上して下さい。
- ⑤について ※養成年度以降に、実際の活動を開始した者については、養成年度へ計上して下さい。
- ⑥⑦⑧について ※障害福祉計画上に明記した地域移行者数(地域移行に伴う基盤整備量(利用者数))を踏まえ、記載して下さい。  
※⑥・⑦・⑧のそれぞれの値を分けて記載できない場合は、⑥+⑦+⑧の合計値を記載して下さい。